

INFORME ANUAL DE CARNES



OVINOS

2014

Dirección Nacional de
Matriculación y Fiscalización



Presidencia
de la Nación

Ministerio de
Agricultura,
Ganadería y Pesca



DIRECCIÓN NACIONAL DE MATRICULACIÓN Y FISCALIZACIÓN



**MINISTERIO DE AGRICULTURA
GANADERÍA Y PESCA:**

Ing. Agr. Carlos Horacio Casamiquela

**Secretaría de Agricultura
Ganadería y Pesca:**

Dr. Roberto Gabriel Delgado

**Dirección Nacional de
Matriculación y Fiscalización:**
Cont. Luciano Zarich

Coordinación Gestión de la información:
Lic. Marcelo Holder

Supervisión: Ing. Agr. María Inés Oporto

Redacción y Elaboración: Carolina Garcete - Martin Maselli

Generación de Datos: Carolina Garcete - Mariano Fredes - Ariel Marchesi - Jorge Suarez

Edición Gráfica: Pablo G. Ramirez

**Dirección Nacional de
Matriculación y Fiscalización**



**Presidencia
de la Nación**

**Ministerio de
Agricultura,
Ganadería y Pesca**

Tabla de contenido

CAPITULO 1 – FAENA OVINA	1
Faena Mensual	1
Faena Trimestral.....	4
CAPITULO 2 – DISTRIBUCIÓN GEOGRÁFICA.....	6
Distribución Regional de la Faena	6
Peso Vivo por Región	12
CAPITULO 3 – FAENA POR CATEGORIAS	15
CAPITULO 4 – ESTRUCTURA PRODUCTIVA.....	28
Establecimientos de Faena Ovina	28



CAPITULO 1 – FAENA OVINA

Faena Mensual

De acuerdo a la información recepcionada por el Área Gestión de la Información de la Dirección Nacional de Matriculación y Fiscalización, la faena ovina en el año 2014 alcanzó las 1.121.032 cabezas, un aumento del 2,43% en relación a los registros del año anterior, lo que en cantidades representa 26.632 animales. Respecto al 2012, valor mínimo del período 2008/2014, el aumento es del 9,2%, o 94.873 cabezas. El promedio mensual de faena de 2014 fue de 93.419 animales, lo que resultó un incremento de 2.219 ovinos respecto del mismo guarismo del 2013.

CUADRO 1

Faena Ovina Mensual por Cabezas 2008 - 2014

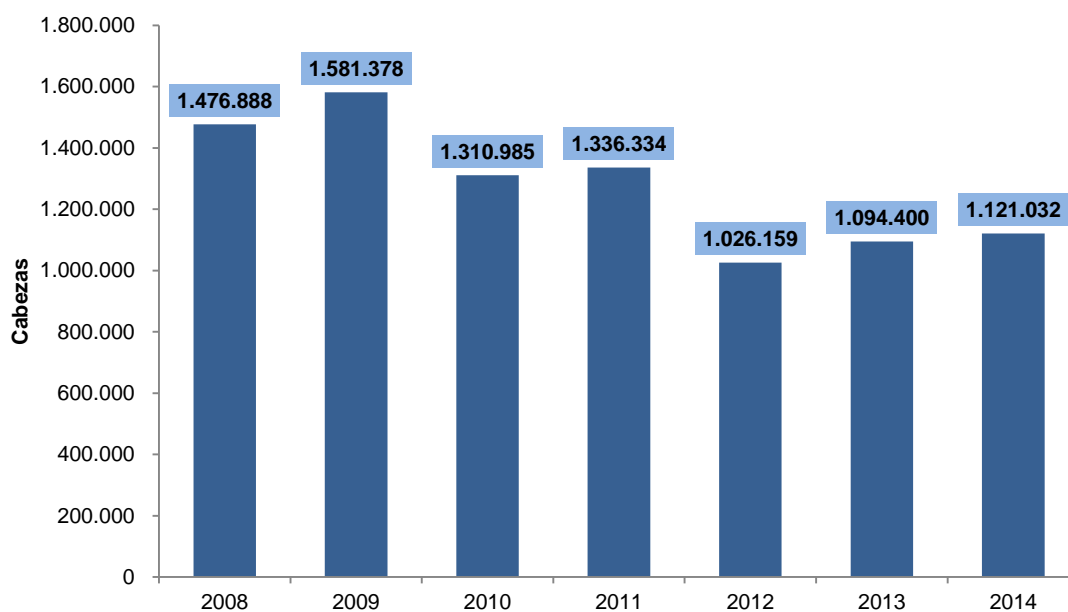
Mes/Año	2008	2009	2010	2011	2012	2013	2014
Enero	227.654	261.096	218.497	215.213	174.206	173.103	177.312
Febrero	214.664	232.233	197.446	186.535	141.437	131.040	163.696
Marzo	180.068	209.195	207.634	162.076	110.995	102.284	138.860
Abril	152.151	140.237	115.267	112.651	72.020	100.196	104.170
Mayo	89.139	91.255	80.520	79.376	60.997	56.364	70.473
Junio	50.216	69.530	33.689	45.937	18.682	30.747	30.391
Julio	39.612	34.424	19.945	33.298	23.960	24.603	25.284
Agosto	30.412	33.237	21.418	31.037	23.124	25.960	22.355
Septiembre	41.750	42.306	31.482	37.092	28.865	28.170	28.873
Octubre	77.013	67.698	51.512	65.518	56.290	59.335	48.573
Noviembre	113.616	102.784	93.868	103.000	95.991	103.818	77.698
Diciembre	260.593	297.383	239.707	264.604	219.593	258.780	233.347
Total Año	1.476.888	1.581.378	1.310.985	1.336.334	1.026.159	1.094.400	1.121.032
Promedio Mensual	123.074	131.782	109.249	111.361	85.513	91.200	93.419
Variación Interanual (%)		7,08%	-17,10%	1,93%	-23,21%	6,65%	2,43%

Fuente: Área Gestión de la Información – Dirección Nacional de Matriculación y Fiscalización



GRAFICO 1

Faena Ovina Anual por Cabezas 2008 - 2014

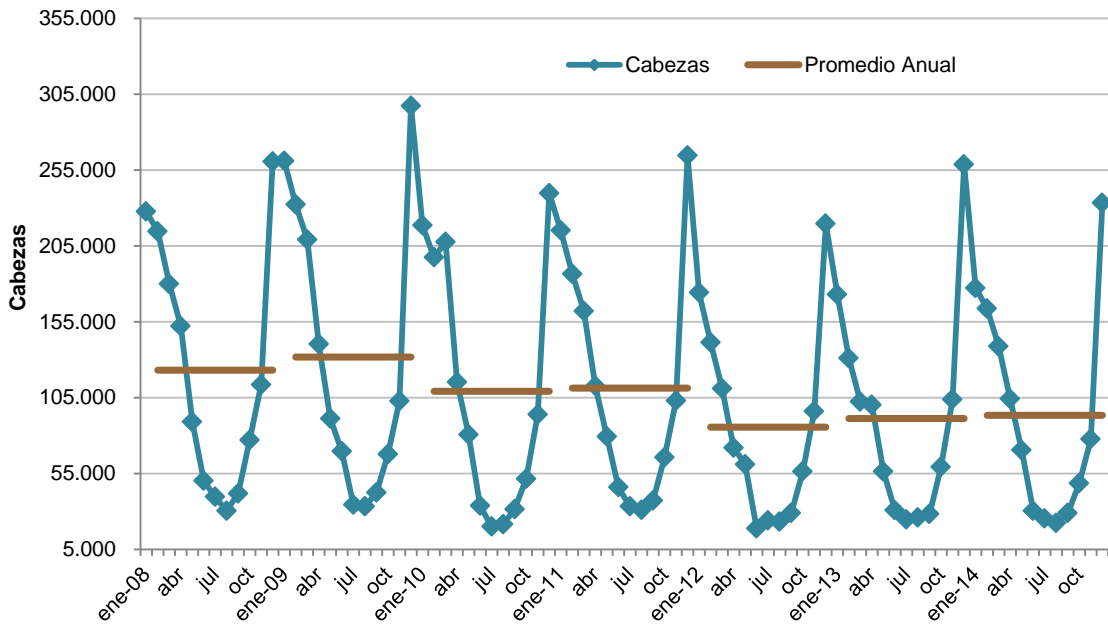


Fuente: Área Gestión de la Información – Dirección Nacional de Matriculación y Fiscalización

La faena ovina durante el 2014 presentó una distribución mensual similar a los años anteriores, caracterizada por una marcada estacionalidad en los meses de Diciembre y Enero. Se observa que luego de tocar un máximo de 177.312 cabezas en el primer mes del año, la serie disminuye en forma gradual hasta alcanzar un mínimo de 22.355 animales en Agosto. A partir de allí, retoma el curso ascendente y logra el máximo de 233.347 cabezas en el último mes del año.



GRAFICO 2 Faena Ovina Mensual por Cabezas 2008 - 2014



Fuente: Área Gestión de la Información – Dirección Nacional de Matriculación y Fiscalización

En la comparación interanual, en siete de los doce meses del año se registraron variaciones positivas en la faena respecto al mismo mes del año 2013. Entre estos aumentos sobresalen Febrero, Marzo y Mayo, con incrementos del 25%, 36% y 25% respectivamente, que en cantidades faenadas significaron 32.656, 36.576 y 14.109 cabezas. De los cinco meses con descensos, se destaca los últimos tres meses del año con caídas del -18%, -25% y -10% para los meses de Octubre, Noviembre y Diciembre respectivamente, representando una disminución en cantidades de -10.762, -26.120 y -25.433 animales.

Faena Trimestral

CUADRO 2

Faena Ovina Trimestral por Cabezas 2008 - 2014

Trimestres	2008	2009	2010	2011	2012	2013	2014	Variac. 2013/14
I Trimestre	622.386	702.524	623.577	563.824	426.638	406.427	479.868	18,1%
II Trimestre	291.506	301.022	229.476	237.963	151.698	187.307	205.034	9,5%
III Trimestre	111.774	109.967	72.845	101.426	75.949	78.733	76.512	-2,8%
IV Trimestre	451.222	467.865	385.087	433.121	371.874	421.933	359.618	-14,8%
Total Año	1.476.888	1.581.378	1.310.985	1.336.334	1.026.159	1.094.400	1.121.032	2,4%

Fuente: Área Gestión de la Información – Dirección Nacional de Matriculación y Fiscalización

El mayor volumen de faena de 2014 se registró en el primer trimestre, con un total de 479.868 cabezas, un aumento del 18,1% respecto del mismo período de 2013, que marcó, además, la máxima variación absoluta en términos de cabezas con 73.441 animales. El segundo trimestre también presentó un alza en la faena, con 205.034 cabezas, una suba de 9,5% o 17.727 animales. El tercer y cuarto trimestres fueron de caídas interanuales del 8,8% y 14,8% respectivamente.

CUADRO 3

Participación de la Faena Ovina Trimestral 2008 - 2014

Trimestres	2008	2009	2010	2011	2012	2013	2014
I Trimestre	42,1%	44,4%	47,6%	42,2%	41,6%	37,1%	42,8%
II Trimestre	19,7%	19,0%	17,5%	17,8%	14,8%	17,1%	18,3%
III Trimestre	7,6%	7,0%	5,6%	7,6%	7,4%	7,2%	6,8%
IV Trimestre	30,6%	29,6%	29,4%	32,4%	36,2%	38,6%	32,1%
Total Año	100%	100%	100%	100%	100%	100%	100%

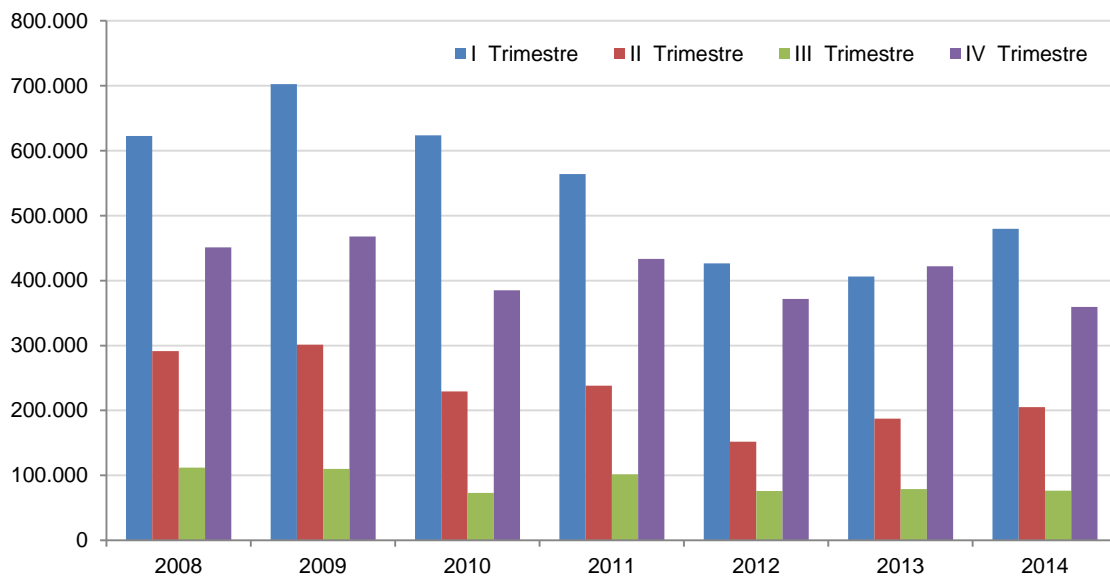
Fuente: Área Gestión de la Información – Dirección Nacional de Matriculación y Fiscalización



La faena ovina llevada a cabo durante el primer trimestre gravitó en el 43% del total de esta actividad industrial en el 2014; seguida por el cuarto trimestre, con una incidencia del 32%. En conjunto, en estos seis meses se generó el 75% de la producción anual.

GRAFICO 3

Participación de la Faena Ovina Trimestral 2008 - 2014



Fuente: Área Gestión de la Información – Dirección Nacional de Matriculación y Fiscalización

En el Gráfico 3 se aprecia la marcada estacionalidad de esta actividad, concentrándose la faena en el primer y último trimestre de cada año de la serie analizada. Por el contrario, en el tercer trimestre se verifica una notoria caída, en coincidencia con el período de esquila de estos animales.

CAPITULO 2 – DISTRIBUCIÓN GEOGRÁFICA

Distribución Regional de la Faena

En el Cuadro 4 y Gráficos 4 y 5 se aprecia la importancia de la Región Patagónica en la industria, en tanto representó el 83% de la faena total de esta especie durante el 2014, una cuantía de 928.320 cabezas. La Región Pampeana, con 171.558 ovinos faenados, le sigue en importancia con el 15% de participación. El 2% restante se reparte entre Noreste (1,3%), Cuyo (0,3%) y Noreste (0,2%), con 15.153, 3.463 y 2.538 animales respectivamente. Se advierte el carácter claramente regional que adquiere esta actividad en nuestro país.

CUADRO 4

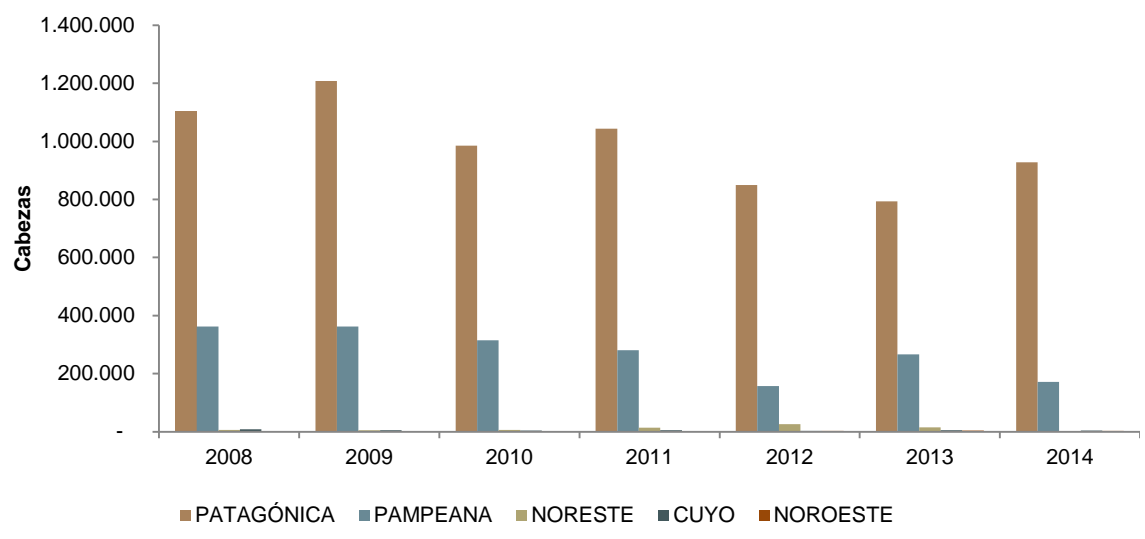
Cabezas Faenadas por Regiones 2008 - 2014

Región	2008	2009	2010	2011	2012	2013	2014	Variac. 2014/13
PATAGÓNICA	1.103.894	1.207.548	985.406	1.043.488	849.756	793.176	928.320	17,0%
PAMPEANA	362.237	362.237	315.222	280.468	157.039	266.214	171.558	-35,6%
NORESTE	4.848	5.610	4.783	6.394	13.871	26.102	15.153	-41,9%
CUYO	8.769	4.745	4.051	4.994	3.170	4.888	3.463	-29,1%
NOROESTE	1.129	1.238	1.523	989	2.323	4.020	2.538	-36,9%
Totales	1.480.877	1.581.378	1.309.462	1.336.334	1.026.159	1.094.400	1.121.032	2,4%

Fuente: Área Gestión de la Información – Dirección Nacional de Matriculación y Fiscalización

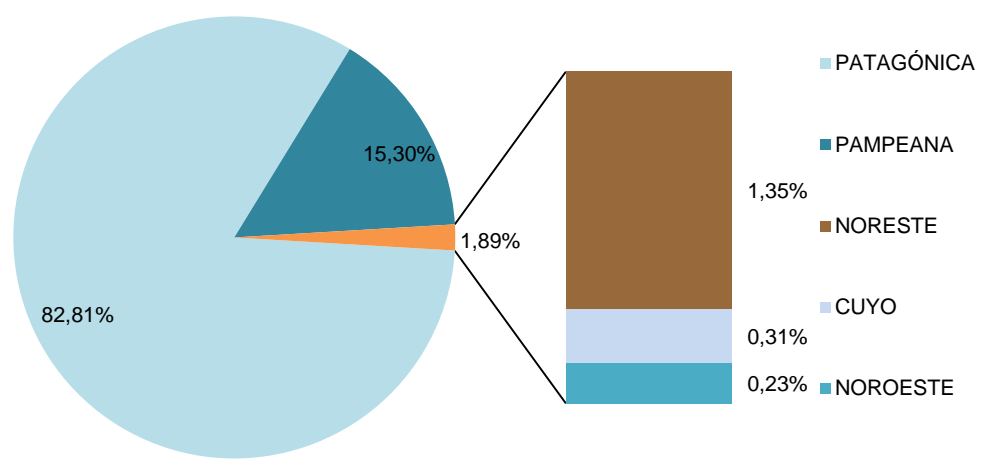


GRAFICO 4 Cabezas Faenadas por Regiones 2008 - 2014



Fuente: Área Gestión de la Información – Dirección Nacional de Matriculación y Fiscalización

GRAFICO 5 Participación de las Regiones en la Faena Ovina 2014



Fuente: Área Gestión de la Información – Dirección Nacional de Matriculación y Fiscalización



Respecto al 2013, la Región Patagónica experimentó un incremento en la faena del orden del 17%, o 135.144 cabezas, así como también evidenció un aumento en su participación en la faena total del 14%. El resto de las Regiones sufrieron caídas interanuales tanto del total de cabezas faenadas, como de su incidencia.

CUADRO 5

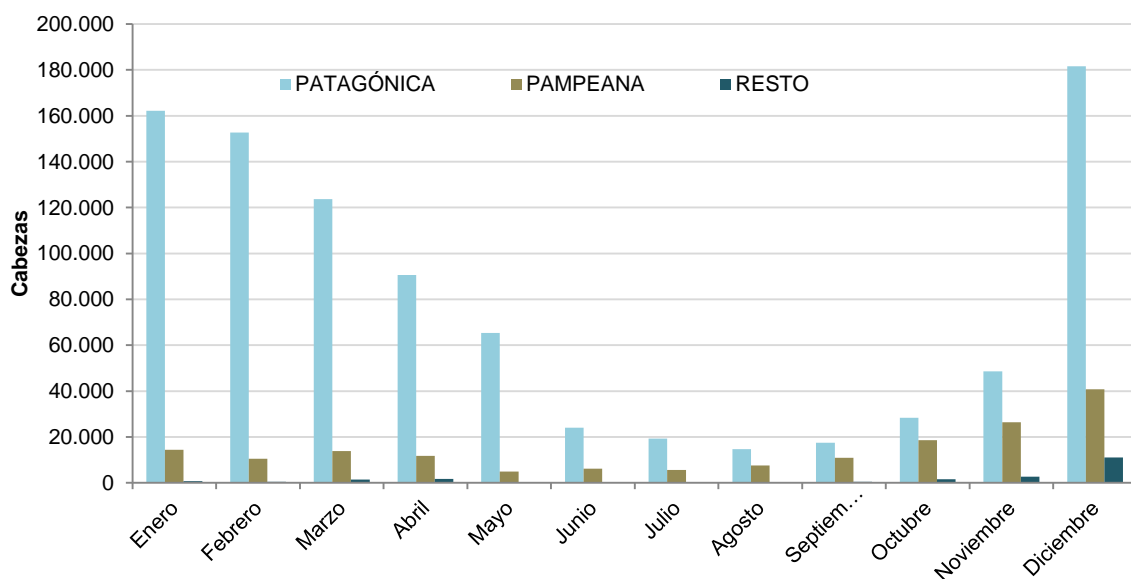
Participación de las Regiones en la Faena Ovina 2008 – 2014

Región	2008	2009	2010	2011	2012	2013	2014	Variación 2014/13
PATAGÓNICA	74,5%	76,4%	75,3%	78,1%	82,8%	72,5%	82,8%	14,3%
PAMPEANA	24,5%	22,9%	24,1%	21,0%	15,3%	24,3%	15,3%	-37,1%
NORESTE	0,3%	0,4%	0,4%	0,5%	1,4%	2,4%	1,4%	-43,3%
CUYO	0,6%	0,3%	0,3%	0,4%	0,3%	0,4%	0,3%	-30,8%
NOROESTE	0,1%	0,1%	0,1%	0,1%	0,2%	0,4%	0,2%	-38,4%
Totales	100%	100%	100%	100%	100%	100%	100%	

Fuente: Área Gestión de la Información – Dirección Nacional de Matriculación y Fiscalización

GRAFICO 5

Faena Ovina Mensual por Regiones 2014



Fuente: Área Gestión de la Información – Dirección Nacional de Matriculación y Fiscalización



Se distingue la preeminencia de la Región Patagónica durante los doce meses del 2014, así como el carácter estacional de la actividad, concentrada entre diciembre y mayo. La Región Pampeana sólo logra valores cercanos a éstos en los meses de Agosto a Octubre. En el conjunto de las provincias que integran la Región Patagonia se faenan 63.000 animales más cada mes en relación a la región que la segunda (Pampeana).

CUADRO 6

Faena Ovina Mensual por Regiones 2014

Región	CUYO	NORESTE	NOROESTE	PAMPEANA	PATAGÓNICA
Enero	307	218	253	14.361	162.173
Febrero	254	209	0	10.507	152.726
Marzo	598	617	205	13.836	123.604
Abril	1.236	526	0	11.821	90.587
Mayo	165	135	0	4.862	65.311
Junio	5	85	152	6.139	24.010
Julio	0	145	180	5.672	19.287
Agosto	45	132	0	7.545	14.633
Septiembre	0	198	251	10.932	17.492
Octubre	340	1.012	253	18.639	28.329
Noviembre	218	1.779	634	26.467	48.600
Diciembre	295	10.097	610	40.777	181.568
Cabezas Totales	3.463	15.153	2.538	171.558	928.320
Promedio Mensual	289	1.263	212	14.297	77.360

Fuente: Área Gestión de la Información – Dirección Nacional de Matriculación y Fiscalización



CUADRO 7

Faena Ovina Anual por Región y Provincia 2014

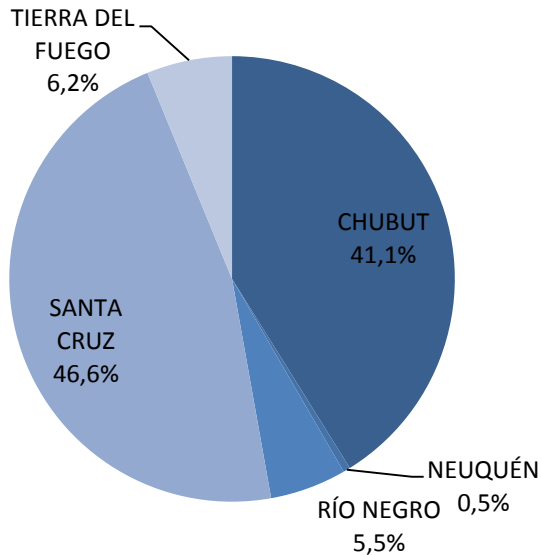
REGION	PROVINCIA	CABEZAS
CUYO	MENDOZA	3.458
	SAN LUIS	5
NORESTE	CHACO	457
	CORRIENTES	1.604
	ENTRE RÍOS	13.092
NOROESTE	SGO DEL ESTERO	2.538
PAMPEANA	BUENOS AIRES	152.444
	CÓRDOBA	3.776
	LA PAMPA	13.529
	SANTA FÉ	1.809
PATAGÓNICA	CHUBUT	381.820
	NEUQUÉN	4.743
	RÍO NEGRO	51.496
	SANTA CRUZ	432.724
	TIERRA DEL FUEGO	57.537
TOTAL PAIS		1.121.032

Fuente: Área Gestión de la Información – Dirección Nacional de Matriculación y Fiscalización

Los Gráficos 6 y 7 analizan la incidencia de cada provincia integrante de las dos principales regiones en términos de actividad faenadora de ovinos: la Región Patagónica y la Región Pampeana.



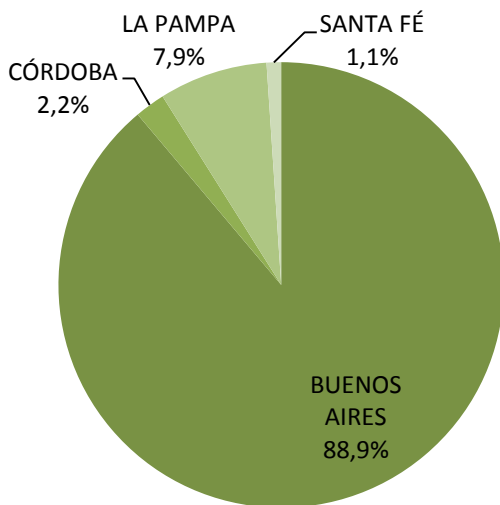
GRAFICO 6 Región Patagónica: Participación de la Faena 2014



Santa Cruz fue en el 2014 la provincia de mayor relevancia en la Región Patagónica con el 47% de la faena ovina y 432.724 cabezas. Le sigue Chubut con el 41% y 381.820 animales. Tierra del Fuego y Río Negro registran participaciones bastante similares en torno al 6%, con 57.537 y 51.496 cabezas cada uno. Finalmente Neuquén presenta una incidencia del 0,5% con 4.723 ovinos.

Fuente: Área Gestión de la Información – Dirección Nacional de Matriculación y Fiscalización

GRAFICO 7 Región Pampeana: Participación de la Faena 2014



En la Región Pampeana, Buenos Aires concentra el 89% de la faena ovina con 152.444 animales. La Pampa figura segunda con el 8% y 13.529 cabezas. En tanto Córdoba y Santa Fé participan con el 2% y 1% respectivamente, y 3.776 y 1.809 cabezas.

Fuente: Área Gestión de la Información – Dirección Nacional de Matriculación y Fiscalización



En la Región Patagónica las provincias de Santa Cruz y Chubut concentraron el 88% de la actividad de faena de esta región durante el 2014. Santa Cruz lideró contabilizando 432.724 cabezas, una participación de 46,6% en la región y 38,6% a nivel país. Chubut, segunda en la región, registró 381.820 ovinos, significando una incidencia del 41,1% regional y 34,1% nacional. Tierra del Fuego aportó el 6,2% de las cabezas de la región y 5,1% total país, con 57.537 animales sacrificados. Río Negro figura cuarta en la región con 51.496 ovinos y una participación del 5,5% en su región y 4,6% país. Finalmente, Neuquén tuvo un aporte de 4.743 cabezas (0,5%).

En la Región Pampeana, Buenos Aires predomina en esta actividad, centralizando el 89% de la faena total de la región, con 152.444 cabezas. A nivel nacional, el aporte de esta provincia es del 13,6%. Le sigue La Pampa, con 13.529 cabezas y 8% de participación regional y 1,2% nacional.

Peso Vivo por Región

El presente Anuario Ovino 2014, es elaborado por la Dirección Nacional de Matriculación y Fiscalización, Área Gestión de la Información, y cuenta con datos de faena suministrados por los mataderos. Dicha información es enviada mensualmente a esta Dirección a través de las listas de matanza según Resolución N° 152/83; 153/83; 120/90 y 159/90 (SAGPYA - JNC) y a través de las declaraciones juradas de faena por categorías, dispuestas por la Resolución N° 25/2008 (Ex-ONCCA). Esta última modalidad aporta datos tales como *número cabezas*, *kilos vivos totales* y *kilos limpios totales*, discriminados por *categorías*. Esta información nos permite analizar la evolución de estas variables en términos de regiones productoras.

El Cuadro 8 y el Gráfico 8 muestran los valores mensuales del Peso Vivo Promedio por cabeza en cada Región a lo largo del año 2014. Este promedio se obtiene de dividir, para cada mes y región, la sumatoria del peso vivo por la cantidad de cabezas. Se presenta también el cálculo del Peso Vivo Promedio Anual Ponderado y su desvío para cada Región. El ponderador corresponde a la proporción de cabezas faenadas cada mes respecto al total anual de la Región.

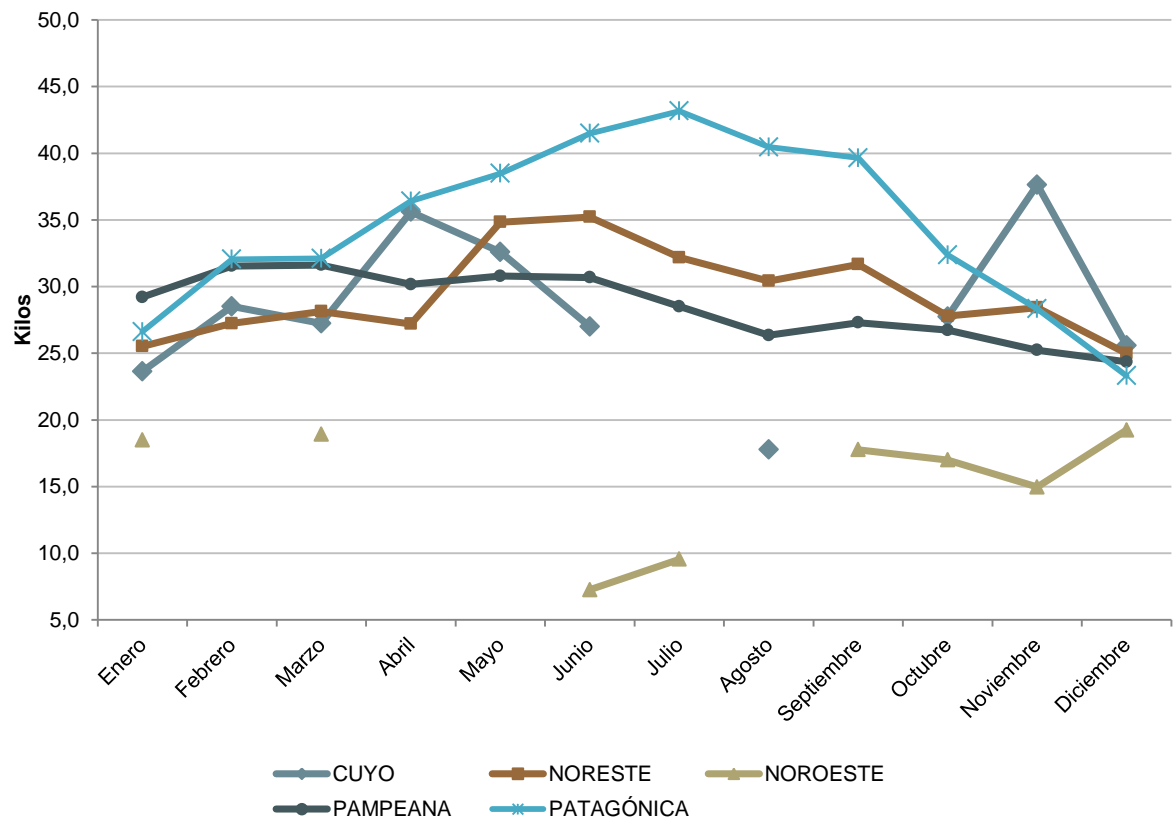
CUADRO 8Peso Vivo Promedio Mensual por Animal y por
Región en Kilos – 2014

Región	CUYO	NORESTE	NOROESTE	PAMPEANA	PATAGÓNICA
Enero	23,6	25,5	18,5	29,2	26,6
Febrero	28,5	27,2		31,5	32,0
Marzo	27,2	28,1	18,9	31,6	32,1
Abril	35,6	27,2		30,2	36,4
Mayo	32,6	34,8		30,8	38,5
Junio	27,0	35,2	7,3	30,7	41,5
Julio		32,2	9,6	28,5	43,2
Agosto	17,8	30,4		26,3	40,5
Septiembre		31,7	17,8	27,3	39,7
Octubre	27,7	27,8	17,0	26,7	32,4
Noviembre	37,6	28,4	15,0	25,2	28,3
Diciembre	25,6	25,0	19,2	24,4	23,3
Promedio Región	30,7	26,2	16,3	27,4	30,8
Desvío Región	3,6	4,6	1,4	1,4	1,8

Fuente: Área Gestión de la Información – Dirección Nacional de Matriculación y Fiscalización



GRAFICO 8 Peso Vivo Promedio Mensual por Animal y por Región en Kilos – 2014



Fuente: Área Gestión de la Información – Dirección Nacional de Matriculación y Fiscalización

Los promedios mensuales brindados en el Cuadro y Gráfico anterior incluyen a todas las categorías ovinas en su cálculo.



CAPITULO 3 – FAENA POR CATEGORIAS

La Resolución 25/2008 de la ex ONCCA establece las siguientes categorías que los establecimientos faenadores deberán utilizar para clasificar los animales de la especie ovina:

- **Cordero:** edad hasta 11 meses. Animales de diente de leche.
- **Borrego / a (= cordero pesado):** edad de 11 a 20 meses. 2 dientes.
- **Capón:** edad mayor a 20 meses. Machos castrados con 4 o más dientes.
- **Oveja:** edad mayor a 20 meses. Hembras con 4 o más dientes.
- **Carnero:** Machos enteros inaptos para la reproducción. 2 a 8 dientes.

El Cuadro 9 presenta los datos de faena desagregado por categorías ovinas.

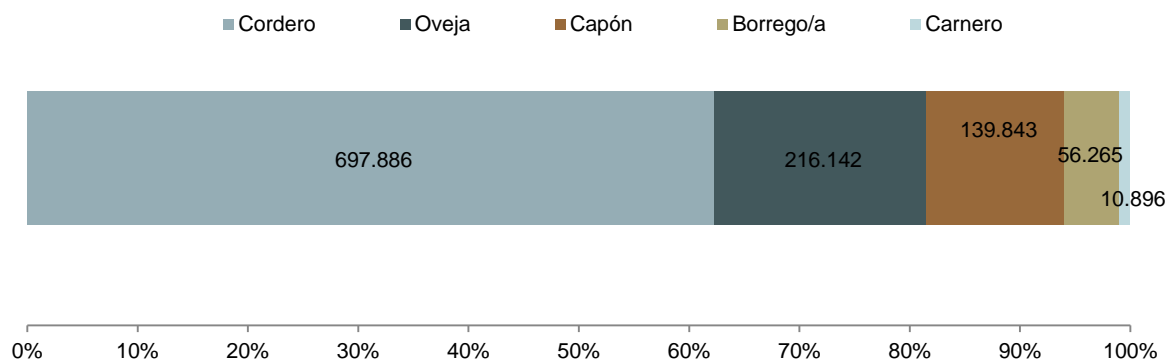


CUADRO 9 Cabezas Faenadas por Categoría por Mes 2014

Categoría	Borrego/a	Capón	Carnero	Cordero	Oveja	Total
Enero	5.296	12.841	1.296	144.416	13.463	177.312
Febrero	13.190	12.994	477	106.182	30.853	163.696
Marzo	13.360	16.639	1.279	70.930	36.652	138.860
Abril	4.644	16.664	2.784	33.645	46.433	104.170
Mayo	2.004	15.638	891	12.773	39.167	70.473
Junio	1.204	8.677	1.234	7.915	11.361	30.391
Julio	528	7.366	1.019	7.629	8.742	25.284
Agosto	453	5.679	186	8.690	7.347	22.355
Septiembre	1.003	7.407	28	14.189	6.246	28.873
Octubre	4.309	9.385	114	30.238	4.527	48.573
Noviembre	3.201	13.935	825	54.941	4.796	77.698
Diciembre	7.073	12.618	763	206.338	6.555	233.347
Total	56.265	139.843	10.896	697.886	216.142	1.121.032
Promedio	4.689	11.654	908	58.157	18.012	93.419
Participación sobre el Total	5,0%	12,5%	1,0%	62,3%	19,3%	100,0%

Fuente: Área Gestión de la Información – Dirección Nacional de Matriculación y Fiscalización

GRAFICO 9 Cabezas Faenadas por Categoría 2014



Fuente: Área Gestión de la Información – Dirección Nacional de Matriculación y Fiscalización



Analizando la faena por Categorías surge la relevancia de Corderos en esta industria: esta categoría representa el 62% del total de ovinos faenados durante el 2014 en todo el país, lo que en cantidades constituye 697.886 cabezas. La categoría Ovejas le sigue en importancia con una participación del 19% y 216.142 animales. La faena de Capones es la tercera en magnitud con 139.843 cabezas y el 12% de incidencia. Borregos, en tanto, explican 5% de la faena, figurando cuartos en cuantía con 56.265 cabezas. Carneros, última categoría en relevancia, tiene una muy reducida incidencia del 1% con 10.896 animales faenados.

El Cuadro 10 presenta los volúmenes totales de Kilos Vivos faenados mensualmente en cada categoría ovina durante el 2014, de acuerdo a los datos informados por los frigoríficos. El Cuadro 11 exhibe la evolución del Peso Vivo Promedio mensual por cabeza y categoría, que surge de dividir los valores de peso vivo mensual del Cuadro 10, por las cabezas del Cuadro 9. Se brinda también el peso vivo promedio anual que resulta de considerar los totales anuales. La última fila corresponde al desvío del peso promedio anual por categoría, ponderado por las cabezas mensuales.

CUADRO 10

Peso Vivo Mensual por Categoría 2014 en Kilos

Mes	Borrego/a	Capon	Carnero	Cordero	Oveja	Total general
Enero	173.189	632.388	81.432	3.259.829	605.734	4.752.572
Febrero	457.233	610.523	27.364	2.919.205	1.224.120	5.238.445
Marzo	429.001	720.772	73.090	1.736.258	1.484.668	4.443.789
Abril	148.647	769.757	139.711	847.419	1.806.894	3.712.428
Mayo	51.914	714.809	60.743	324.292	1.521.640	2.673.398
Junio	39.928	415.227	62.153	195.506	475.853	1.188.668
Julio	15.626	337.819	57.572	201.131	388.474	1.000.622
Agosto	13.063	244.861	11.594	219.219	306.939	795.675
Septiembre	28.513	344.681	1.198	376.975	251.378	1.002.744
Octubre	118.391	412.432	8.051	738.852	179.521	1.457.246
Noviembre	104.323	575.571	31.291	1.217.247	184.436	2.112.868
Diciembre	213.893	509.735	30.644	4.499.922	243.099	5.497.292
Total Categoría	1.793.720	6.288.574	584.843	16.535.854	8.672.756	33.875.748

Fuente: Área Gestión de la Información – Dirección Nacional de Matriculación y Fiscalización



CUADRO 11

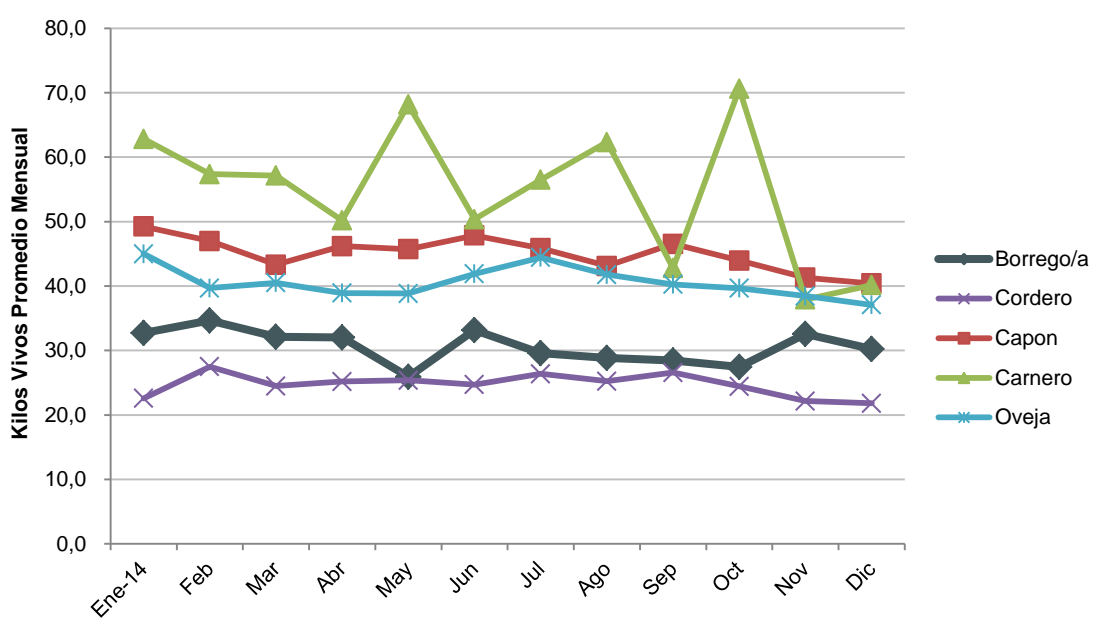
Peso Vivo Promedio Mensual por Cabeza y Categoría 2014 en Kilos

Mes	Borrego/a	Capon	Carnero	Cordero	Oveja	Promedio General
Enero	32,7	49,2	62,8	22,6	45,0	26,8
Febrero	34,7	47,0	57,4	27,5	39,7	32,0
Marzo	32,1	43,3	57,1	24,5	40,5	32,0
Abril	32,0	46,2	50,2	25,2	38,9	35,6
Mayo	25,9	45,7	68,2	25,4	38,9	37,9
Junio	33,2	47,9	50,4	24,7	41,9	39,1
Julio	29,6	45,9	56,5	26,4	44,4	39,6
Agosto	28,8	43,1	62,3	25,2	41,8	35,6
Septiembre	28,4	46,5	42,8	26,6	40,2	34,7
Octubre	27,5	43,9	70,6	24,4	39,7	30,0
Noviembre	32,6	41,3	37,9	22,2	38,5	27,2
Diciembre	30,2	40,4	40,2	21,8	37,1	23,6
Promedio Anual Categoría	31,9	45,0	53,7	23,7	40,1	30,2
Desvío Categoría	2,7	1,2	3,6	2,1	2,8	1,6

Fuente: Área Gestión de la Información – Dirección Nacional de Matriculación y Fiscalización



GRAFICO 10 Kilos Vivos Promedio por Cabeza y Categoría 2014



Fuente: Área Gestión de la Información – Dirección Nacional de Matriculación y Fiscalización

El Cuadro 12 muestra los totales de Peso Limpio producidos por los establecimientos faenadores para cada mes y categoría. El Cuadro 13 exhibe los promedios de pesos limpios mensuales y totales anuales, así como la desviación ponderada respecto al promedio. El método de cálculo es similar al cuadro 11.

**CUADRO 12**

Peso Limpio Mensual por Categoría 2014 en Kilos

Mes	Borrego/a	Capon	Carnero	Cordero	Oveja	Total General
Enero	88.775	287.878	39.966	1.598.836	281.712	2.297.167
Febrero	225.339	282.628	12.479	1.484.148	618.175	2.622.769
Marzo	222.502	352.836	38.111	841.504	713.982	2.168.935
Abril	71.175	360.457	70.779	395.240	880.176	1.777.826
Mayo	24.805	317.181	28.399	142.225	702.773	1.215.382
Junio	19.272	195.026	26.420	89.154	215.446	545.318
Julio	8.044	154.606	24.813	89.675	172.831	449.969
Agosto	7.615	106.499	4.929	104.943	143.531	367.517
Septiembre	15.638	156.000	506	178.403	118.348	468.894
Octubre	59.422	194.518	3.740	350.059	87.245	694.984
Noviembre	51.393	265.679	13.612	590.241	102.283	1.023.208
Diciembre	102.725	243.529	19.814	2.128.719	118.528	2.613.315
Total Categoría	896.705	2.916.836	283.568	7.993.146	4.155.029	16.245.284

Fuente: Área Gestión de la Información – Dirección Nacional de Matriculación y Fiscalización



CUADRO 13

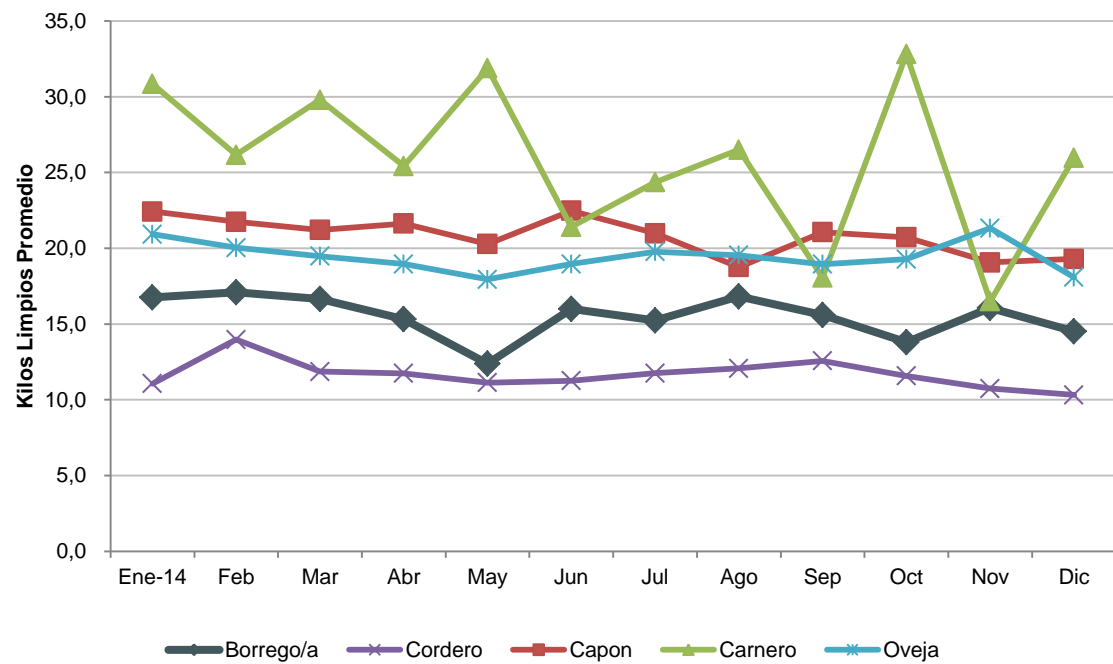
Peso Limpio Promedio Mensual por Cabeza y Categoría 2014 en Kilos

Mes	Borrego/a	Capon	Carnero	Cordero	Oveja	Promedio General
Enero	16,8	22,4	30,8	11,1	20,9	13,0
Febrero	17,1	21,8	26,2	14,0	20,0	16,0
Marzo	16,7	21,2	29,8	11,9	19,5	15,6
Abril	15,3	21,6	25,4	11,7	19,0	17,1
Mayo	12,4	20,3	31,9	11,1	17,9	17,2
Junio	16,0	22,5	21,4	11,3	19,0	17,9
Julio	15,2	21,0	24,4	11,8	19,8	17,8
Agosto	16,8	18,8	26,5	12,1	19,5	16,4
Septiembre	15,6	21,1	18,1	12,6	18,9	16,2
Octubre	13,8	20,7	32,8	11,6	19,3	14,3
Noviembre	16,1	19,1	16,5	10,7	21,3	13,2
Diciembre	14,5	19,3	26,0	10,3	18,1	11,2
Promedio Annual Categoría	15,9	20,9	26,0	11,5	19,2	14,5
Desvío Categoría	1,4	0,6	1,8	1,0	1,4	0,8

Fuente: Área Gestión de la Información – Dirección Nacional de Matriculación y Fiscalización



GRAFICO 11 Kilos Limpios Promedio por Cabeza y Categoría 2014



El Cuadro 14 presenta los valores de Rendimiento Promedio mensual y anual por cabeza y categoría que surge del cociente entre los KILOS LIMPIOS y KILOS VIVOS. Los desvíos desplegados en la última fila son ponderados por las cabezas mensuales.



CUADRO 14

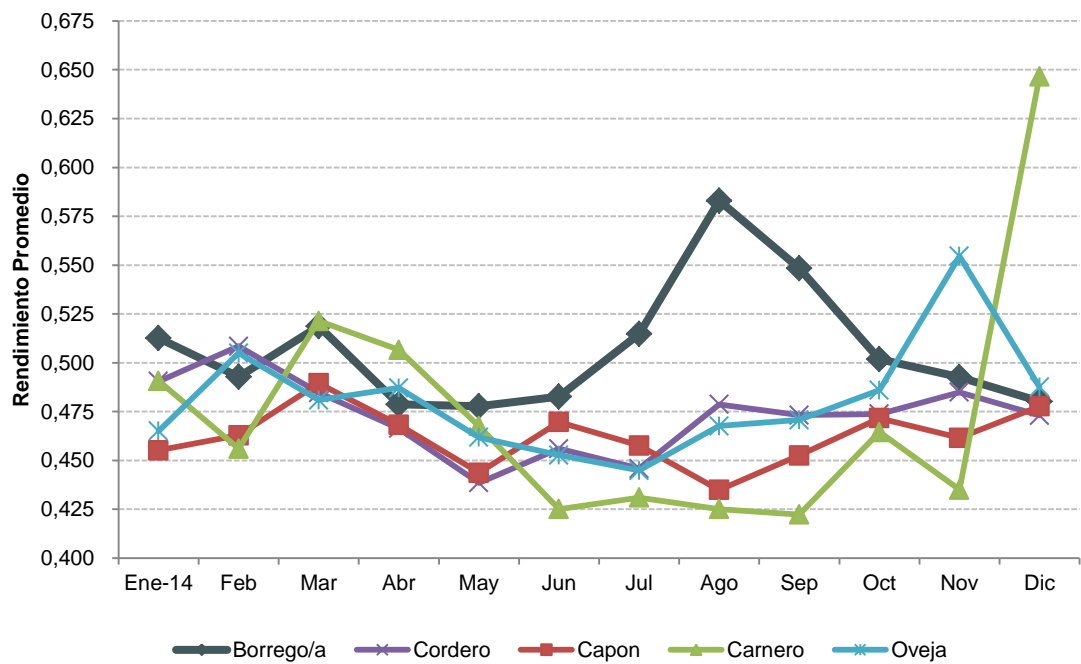
Rendimiento Mensual Promedio por Cabeza y Categoría 2014

Mes	Borrego/a	Capon	Carnero	Cordero	Oveja	Total general
Enero	0,51	0,46	0,49	0,49	0,47	0,48
Febrero	0,49	0,46	0,46	0,51	0,50	0,50
Marzo	0,52	0,49	0,52	0,48	0,48	0,49
Abril	0,48	0,47	0,51	0,47	0,49	0,48
Mayo	0,48	0,44	0,47	0,44	0,46	0,45
Junio	0,48	0,47	0,43	0,46	0,45	0,46
Julio	0,51	0,46	0,43	0,45	0,44	0,45
Agosto	0,58	0,43	0,43	0,48	0,47	0,46
Septiembre	0,55	0,45	0,42	0,47	0,47	0,47
Octubre	0,50	0,47	0,46	0,47	0,49	0,48
Noviembre	0,49	0,46	0,44	0,48	0,55	0,48
Diciembre	0,48	0,48	0,65	0,47	0,49	0,48
Promedio Anual Categoría	0,50	0,46	0,48	0,48	0,48	0,48
Desvío Categoría	0,04	0,01	0,03	0,04	0,03	0,02

Fuente: Área Gestión de la Información – Dirección Nacional de Matriculación y Fiscalización



GRAFICO 12 Rendimiento Promedio por Cabeza y Categoría 2014

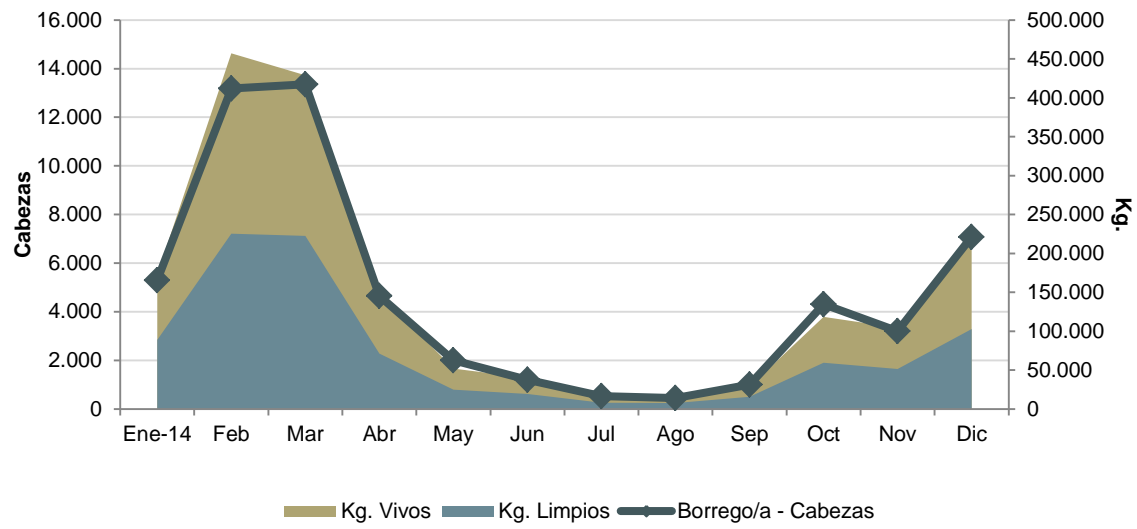


Fuente: Área Gestión de la Información – Dirección Nacional de Matriculación y Fiscalización

Los Gráficos 13 a 17 presentan la evolución mensual durante el 2014 de cabezas, Kilos Vivos Totales y Kilos Limpios Totales para cada categoría ovina.

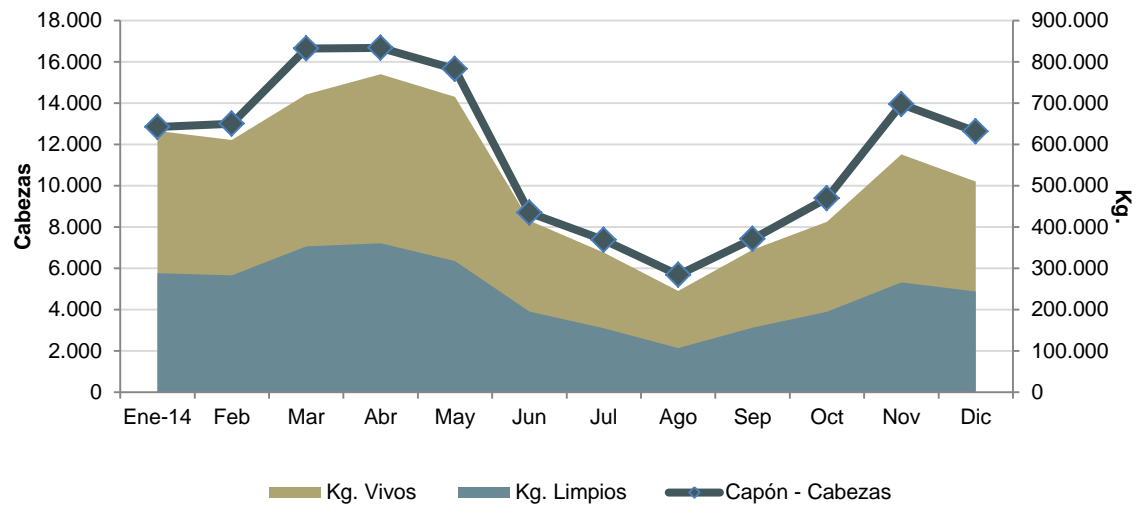


GRAFICO 13 Evolución Borrego/a 2014



Fuente: Área Gestión de la Información – Dirección Nacional de Matriculación y Fiscalización

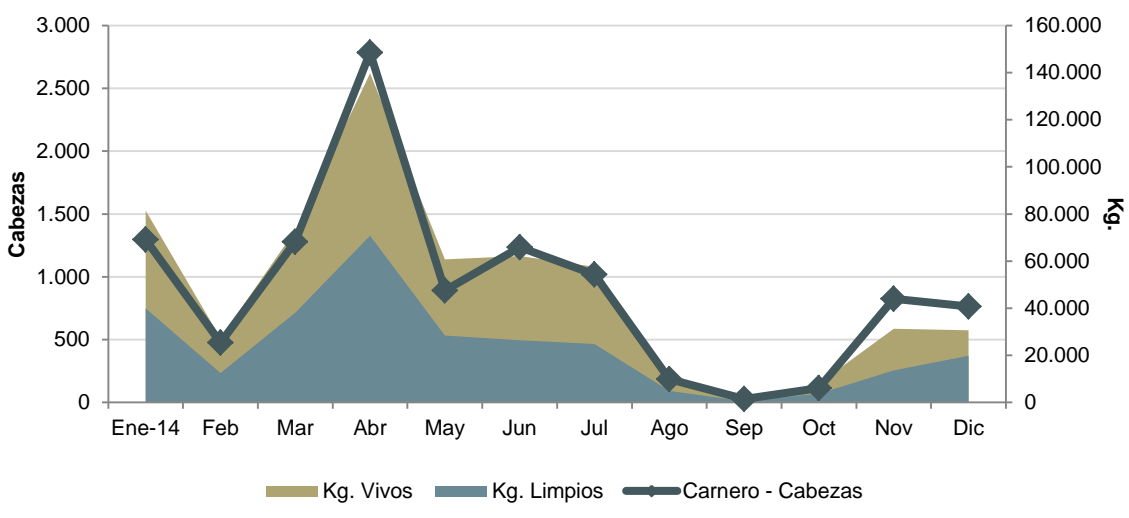
GRAFICO 14 Evolución Capón 2014



Fuente: Área Gestión de la Información – Dirección Nacional de Matriculación y Fiscalización

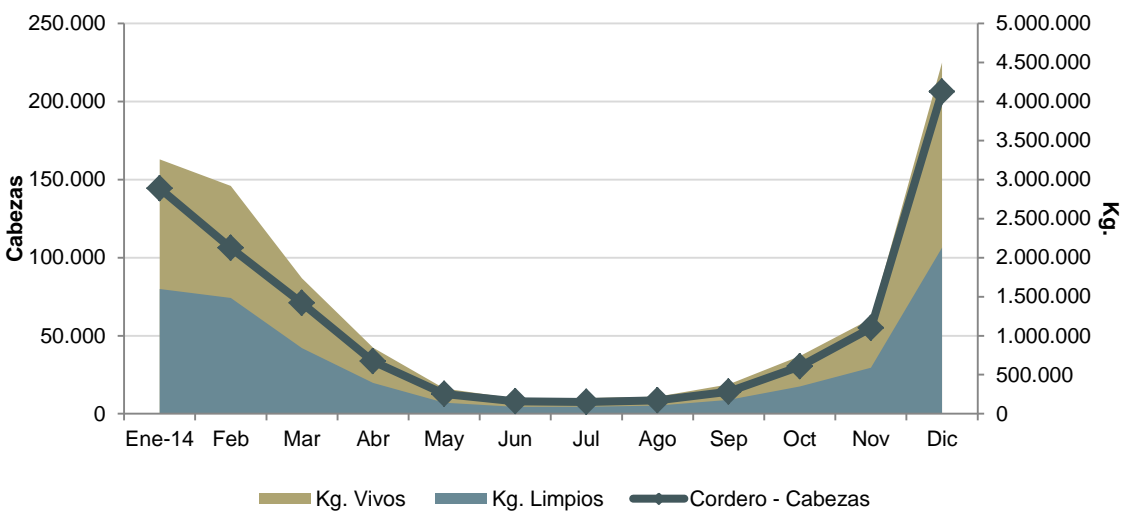


GRAFICO 15 Evolución Carnero 2014



Fuente: Área Gestión de la Información – Dirección Nacional de Matriculación y Fiscalización

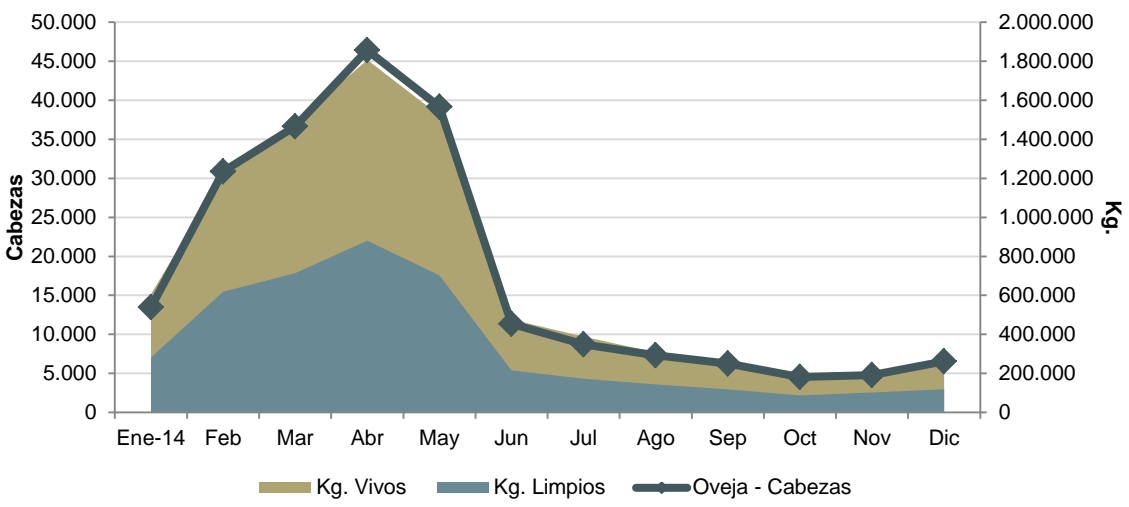
GRAFICO 16 Evolución Cordero 2014



Fuente: Área Gestión de la Información – Dirección Nacional de Matriculación y Fiscalización



GRAFICO 16 Evolución Oveja 2014



Fuente: Área Gestión de la Información – Dirección Nacional de Matriculación y Fiscalización

CAPITULO 4 – ESTRUCTURA PRODUCTIVA

Establecimientos de Faena Ovina

En 2006 la cantidad de Establecimientos Faenadores activos de la especie Ovina se redujo en 11 plantas con respecto al 2013. Esta tendencia continúa la caída de establecimientos iniciada a partir el año anterior, pero luego del significativo salto del 60% que se registrara entre el 2011 y 2012, llegando a contabilizarse 146 plantas faenadoras, la máxima cantidad de la serie analizada. El guarismo registrado en el 2014 es el tercero más alto del período 2008/2014.

CUADRO 15Establecimientos Faenadores de la Especie Ovina
2008-2014

Año	2008	2009	2010	2011	2012	2013	2014
Número Establecimientos	108	103	104	91	146	133	122
Variación Anual Establecimientos		-4,6%	1,0%	-12,5%	60,4%	-8,9%	-8,3%
Cabezas	1.476.888	1.581.378	1.310.985	1.336.334	1.026.159	1.094.400	1.121.032
Variación Anual Cabezas		7,1%	-17,1%	1,9%	-23,2%	6,7%	2,4%
Promedio Anual por Estab.	13.675	15.353	12.606	14.685	7.028	8.229	9.189
Promedio Mensual Estab.	1.140	1.279	1.050	1.224	586	686	766
Variación Anual Cabezas/ Estab.		12,3%	-17,9%	16,5%	-52,1%	17,1%	11,7%

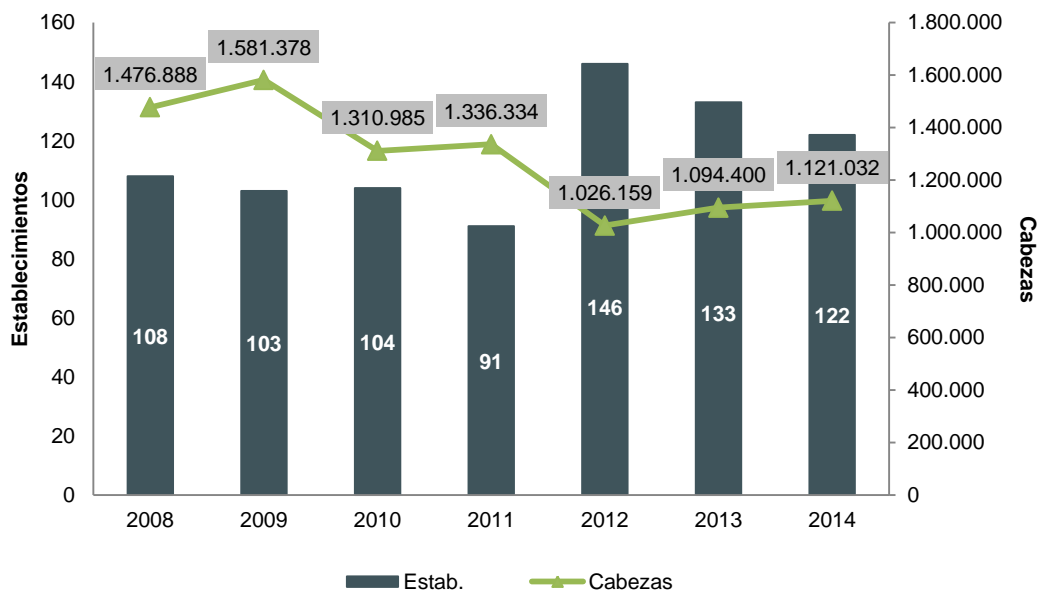
Fuente: Área Gestión de la Información – Dirección Nacional de Matriculación y Fiscalización



La variación entre los años extremos de la serie, 2008 y 2014, ha sido positiva con un aumento del 13%, equivalente a 14 nuevos establecimientos. En términos de producción por planta, el promedio en 2014 fue de 9.189 cabezas en cada una de los 122 establecimientos, un aumento del 11,7% en relación al mismo promedio del 2013. Este aumento continúa la tendencia creciente en este valor promedio iniciada en 2013, luego de la reducción registrada en 2012.

GRAFICO 17

Cantidad de Establecimientos - Cabezas Faenadas



Fuente: Área Gestión de la Información – Dirección Nacional de Matriculación y Fiscalización



En términos de rangos de producción anuales, los frigoríficos de menor escala representaron el 88% del universo de establecimientos que participaron en esta actividad en el 2014, desagregados en 65% entre los que faenaron menos de 5.000 cabezas, y 23% con rangos de entre 5.000 y 25.000 animales al año; en total son 79 y 28 plantas respectivamente. Los establecimientos que cuentan con mayor escala, de entre 25.000 a 50.000 cabezas y más de 50.000 animales, contabilizan similar número de plantas, 8 en el primer caso, y 7 en el segundo, siendo sus participaciones en torno al 6% en ambos casos.

Se observa que la reducción de 22 plantas, respecto al 2013, correspondientes al rango de menor producción (<5.000) estuvo en parte compensada por el aumento de 9 establecimientos del rango siguiente (5.000 – 25.000 cabezas), lo que significaron variaciones del -22% entre los primeros y de +47% en los segundos. Entre los establecimientos de mayor escala se aprecia el salto del 75% en el número de plantas faenadoras del rango superior (>50.000), que en cantidad significó una adición de 3 frigoríficos. En resumen, tanto el rango intermedio (5.000 – 25.000 animales) como el superior (>50.000) aumentaron el número de plantas como su participación en el total, en tanto los otros dos estratos perdieron incidencia.

CUADRO 16

Cantidad Mataderos según cabezas faenadas 2008 - 2014

Cabezas Anuales	2008	2009	2010	2011	2012	2013	2014	Variación 2014/13
< 5.000	71	60	68	54	93	101	79	-21,8%
5.001 - 25.000	21	28	23	23	36	19	28	47,4%
25.001 - 50.000	5	4	4	8	11	9	8	-11,1%
> 50.001	11	11	9	6	6	4	7	75,0%
Total general	108	103	104	91	146	133	122	-8,3%

De estos rangos fueron excluidos los Establecimientos "sin faena" anual

Fuente: Área Gestión de la Información – Dirección Nacional de Matriculación y Fiscalización

CUADRO 17Participación Mataderos según cabezas faenadas
2008 - 2014

Cabezas Anuales	2008	2009	2010	2011	2012	2013	2014	Variación 2014/13
< 5.000	65,7%	58,3%	65,4%	59,3%	63,7%	75,9%	64,8%	-14,7%
5.001 - 25.000	19,4%	27,2%	22,1%	25,3%	24,7%	14,3%	23,0%	60,7%
25.001 - 50.000	4,6%	3,9%	3,8%	8,8%	7,5%	6,8%	6,6%	-3,1%
> 50.001	10,2%	10,7%	8,7%	6,6%	4,1%	3,0%	5,7%	90,8%
Total general	100%	100%	100%	100%	100%	100%	100%	

Fuente: Área Gestión de la Información – Dirección Nacional de Matriculación y Fiscalización

Considerando el total faenado por estrato de producción, las relaciones de los cuadros anteriores (Cuadros 16 y 17) se invierten ya que los 15 frigoríficos con mayores niveles de producción anuales (entre 25.000 y 50.000 y más de 50.000 cabezas anuales) concentraron el 70% de la faena ovina total con 786.865 animales, discriminado en 564.850 cabezas y 50,4% de participación en el rango más alto, y 222.015 animales y 20% en el siguiente. Las 107 plantas de menor escala explicaron el 30% de la producción restante, correspondiendo a 258.730 animales en el estrato de entre 5.000 y 25.000 cabezas (23%), y 75.437 ovinos (6,7%) en el estrato inferior. Los tres mayores rangos concentraron el 93% de la faena total.

En la comparación interanual, el estrato superior (>50.000) incrementó en un 58% la cantidad de cabezas faenadas, y en 54% su incidencia en el total. Los otros tres estratos sufrieron caídas tanto del total producido como de su participación.

CUADRO 18Cabezas faenadas según Rango de Producción
2008 - 2014

RANGOS	2008	2009	2010	2011	2012	2013	2014	Variación 2014/13
< 5.000	98.651	73.052	98.885	113.170	106.208	116.822	75.437	-35,4%
5.001 - 25.000	237.078	304.814	315.122	290.163	269.876	270.867	258.730	-4,5%
25.001 - 50.000	138.125	124.336	129.487	306.127	208.254	349.253	222.015	-36,4%
> 50.001	1.003.034	1.079.176	767.491	709.460	441.820	357.457	564.850	58,0%
Total general	1.476.888	1.581.378	1.310.985	1.418.920	1.026.159	1.094.400	1.121.032	2,4%

Fuente: Área Gestión de la Información – Dirección Nacional de Matriculación y Fiscalización

CUADRO 19Participación según Rango de Producción 2008 -
2014

RANGOS	2008	2009	2010	2011	2012	2013	2014	Variación 2014/13
< 5.000	6,7%	4,6%	7,5%	8,0%	10,4%	10,7%	6,7%	-37,0%
5.001 - 25.000	16,1%	19,3%	24,0%	20,4%	26,3%	24,8%	23,1%	-6,7%
25.001 - 50.000	9,4%	7,9%	9,9%	21,6%	20,3%	31,9%	19,8%	-37,9%
> 50.001	67,9%	68,2%	58,5%	50,0%	43,1%	32,7%	50,4%	54,3%
Total general	100%	100%	100%	100%	100%	100%	100%	

Fuente: Área Gestión de la Información – Dirección Nacional de Matriculación y Fiscalización

En tanto, analizando regionalmente, las provincias que registran la mayor cantidad de plantas en actividad son Chubut con 23 establecimientos, Buenos Aires con 21, Santa Cruz, 16, Entre Ríos, 15; y Río Negro, 10; que en términos de participaciones significan: 19%, 17%, 13%, 12% y 8% respectivamente. Entre estas cinco provincias concentran el 70% de los frigoríficos en actividad de esta industria.

CUADRO 20Cantidad Mataderos por Provincia y Rango de
Producción 2014

PROVINCIA	< 5.000	5.001 - 25.000	25.001 - 50.000	> 50.001	Total general	% Particip	% Particip Acumul
CHUBUT	7	9	5	2	23	18,9%	
BUENOS AIRES	14	6		1	21	17,2%	36,1%
SANTA CRUZ	6	4	2	4	16	13,1%	49,2%
ENTRE RIOS	15				15	12,3%	61,5%
RIO NEGRO	4	6			10	8,2%	69,7%
LA PAMPA	4	2			6	4,9%	74,6%
CORDOBA	5				5	4,1%	78,7%
CORRIENTES	5				5	4,1%	82,8%
MENDOZA	5				5	4,1%	86,9%
NEUQUEN	5				5	4,1%	91,0%
CHACO	3				3	2,5%	93,4%
SANTA FE	3				3	2,5%	95,9%
SANTIAGO DEL ESTERO	2				2	1,6%	97,5%
TIERRA DEL FUEGO		1	1		2	1,6%	99,2%
SAN LUIS	1				1	0,8%	100,0%
Total general	79	28	8	7	122	100%	

El Cuadro está ordenado en forma descendente por el número de establecimientos en cada provincia

Fuente: Área Gestión de la Información – Dirección Nacional de Matriculación y Fiscalización



Se observa, además, que sólo Chubut, Buenos Aires, Santa Cruz y Tierra del Fuego cuentan con plantas de mayor envergadura, o aquellas que faenan cantidades mayores a 25.000 cabezas al año. El resto de las provincias sólo registran establecimientos de escala menores.

Santa Cruz registró en el 2014 la mayor cantidad de cabezas faenadas e informadas con 432.724 o 38,6% del total. La segunda Chubut con 381.441 animales y 34% de incidencia. Buenos Aires figura tercera con una faena de 152.320 cabezas y 13,6% de participación. Las 60 plantas radicadas en estas tres provincias explican el 86% de la faena total a nivel nacional. Resalta, además, la alta concentración de la producción en establecimientos grandes que presenta Santa Cruz, donde el 85% de la faena se realizó en las 4 plantas que cuenta con rangos de faena anuales mayores a 50.000 (Cuadro 22).

**CUADRO 21**Cabezas Faenadas por Provincia y Rango de
Producción 2014

CABEZAS	< 5.000	5.001 - 25.000	25.001 - 50.000	> 50.001	Total general	% Particip	% Particip Acumul
SANTA CRUZ	15.683	4.368	43.046	369.626	432.724	38,6%	
CHUBUT	6.092	104.582	138.378	132.389	381.441	34,0%	72,6%
BUENOS AIRES	11.841	77.645		62.835	152.320	13,6%	86,2%
TIERRA DEL FUEGO		16.946	40.591		57.538	5,1%	91,3%
RIO NEGRO	8.831	42.665			51.496	4,6%	95,9%
LA PAMPA	1.005	12.524			13.529	1,2%	97,1%
ENTRE RIOS	13.092				13.092	1,2%	98,3%
NEUQUEN	4.743				4.743	0,4%	98,7%
CORDOBA	4.279				4.279	0,4%	99,1%
MENDOZA	3.458				3.458	0,3%	99,4%
SANTIAGO DEL ESTERO	2.538				2.538	0,2%	99,7%
SANTA FE	1.809				1.809	0,2%	99,8%
CORRIENTES	1.604				1.604	0,1%	100,0%
CHACO	457				457	0,0%	100,0%
SAN LUIS	5				5	0,0%	100,0%
Total general	75.437	258.730	222.015	564.850	1.121.032	100%	

El Cuadro está ordenado en forma descendente por el número de cabezas faenadas en cada provincia

Fuente: Área Gestión de la Información – Dirección Nacional de Matriculación y Fiscalización

CUADRO 22Participación Frigoríficos por Rango de Producción y
Provincia 2014

CABEZAS	< 5.000	5.001 - 25.000	25.001 - 50.000	> 50.001	Total general
SANTA CRUZ	3,6%	1,0%	9,9%	85,4%	100%
CHUBUT	1,6%	27,4%	36,3%	34,7%	100%
BUENOS AIRES	7,8%	51,0%	0,0%	41,3%	100%
TIERRA DEL FUEGO	0,0%	29,5%	70,5%	0,0%	100%
RIO NEGRO	17,1%	82,9%	0,0%	0,0%	100%
LA PAMPA	7,4%	92,6%	0,0%	0,0%	100%
ENTRE RIOS	100,0%	0,0%	0,0%	0,0%	100%
NEUQUEN	100,0%	0,0%	0,0%	0,0%	100%
CORDOBA	100,0%	0,0%	0,0%	0,0%	100%
MENDOZA	100,0%	0,0%	0,0%	0,0%	100%
SANTIAGO DEL ESTERO	100,0%	0,0%	0,0%	0,0%	100%
SANTA FE	100,0%	0,0%	0,0%	0,0%	100%
CORRIENTES	100,0%	0,0%	0,0%	0,0%	100%
CHACO	100,0%	0,0%	0,0%	0,0%	100%
SAN LUIS	100,0%	0,0%	0,0%	0,0%	100%

El Cuadro está ordenado en forma descendente por el número de cabezas faenadas en cada provincia

Fuente: Área Gestión de la Información – Dirección Nacional de Matriculación y Fiscalización

El Cuadro 23 muestra la distribución regional de los productores de hacienda ovina, y su participación sobre el total de ovejas remitidas a faena. Como era de esperar, las provincias con mayor faena como Chubut, Buenos Aires, Santa Cruz y Río Negro figuran también como las de mayor cantidad de productores y cabezas con destino a faena producidas. Es de destacar, no obstante, la provincia de Corrientes que si bien cuenta con una muy reducida faena total produjo el 9% de los ovinos faenados durante el 2014. Santa Cruz es otro caso destacable ya que ella sola concentró la producción del 44% de las cabezas remitidas a faena en todo el país. Tierra del Fuego, por su parte, con sólo 31 productores aportó el 10% de los animales faenados en 2014. El Gráfico 18 muestra las relaciones entre cantidad de productores y cabezas producidas por provincia.

CUADRO 23

Participación Productores Ovinos 2014

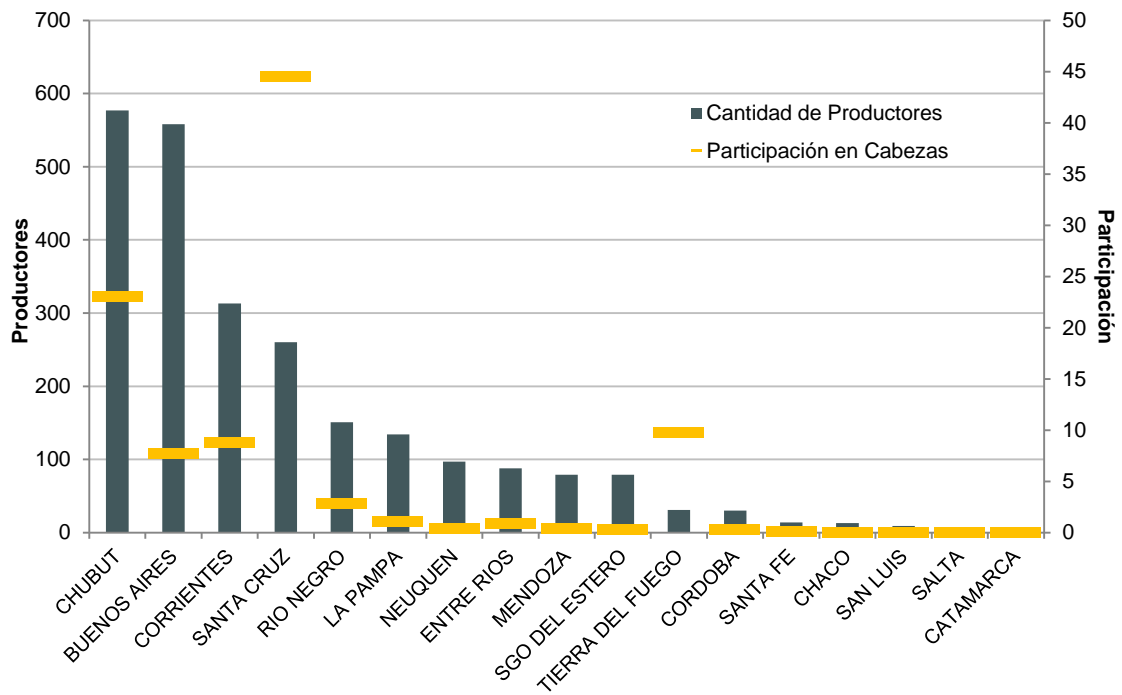
Provincia	Cantidad de Productores	Participación Productores	Participación Cabezas
CHUBUT	577	23,65%	23,04%
BUENOS AIRES	558	22,87%	7,71%
CORRIENTES	313	12,83%	8,75%
SANTA CRUZ	260	10,66%	44,46%
RIO NEGRO	151	6,19%	2,85%
LA PAMPA	134	5,49%	1,08%
NEUQUEN	97	3,98%	0,41%
ENTRE RIOS	88	3,61%	0,84%
MENDOZA	79	3,24%	0,36%
SGO DEL ESTERO	79	3,24%	0,32%
TIERRA DEL FUEGO	31	1,27%	9,79%
CORDOBA	30	1,23%	0,24%
SANTA FE	14	0,57%	0,07%
CHACO	13	0,53%	0,02%
SAN LUIS	9	0,37%	0,04%
SALTA	5	0,20%	0,01%
CATAMARCA	2	0,08%	0,00%
TOTALES	2.441	100%	100%

El Cuadro está ordenado en forma descendente por el número de productores en cada provincia

Fuente: Área Gestión de la Información – Dirección Nacional de Matriculación y Fiscalización



GRAFICO 18 Participación Productores Ovinos 2014



Fuente: Área Gestión de la Información – Dirección Nacional de Matriculación y Fiscalización